

Guida all'installazione di Cubase LE / Guida alla modalità control surface

Questo documento spiega come installare il software Cubase LE sul computer e come utilizzare la modalità control surface di HD8/HD16.

Installazione e setup di Cubase LE

Eseguite gli step che seguono per installare Cubase LE sul computer e impostare HD8/HD16 perché funzioni come superficie di controllo per Cubase LE.

NOTA

Per la procedura seguente, saranno necessari il CD "Cubase LE" e il "Factory Recover CD" forniti insieme a HD8/HD16.

1. Usate il Cd "Cubase LE" fornito per installare Cubase LE sul vostro computer.

La procedura differisce, a seconda del sistema operativo.

■ Windows XP

Quando inserite il CD "Cubase LE" nel drive CD-ROM del computer, l'Installer si avvia automaticamente. Seguite le istruzioni sullo schermo per installare Cubase LE.

■ MacOS X

Quando inserite il CD "Cubase LE" nel drive CD-ROM di Macintosh, apparirà un'icona "Cubase LE" sulla scrivania. Cliccate due volte sull'icona per aprire e usate quindi l'Installer per installare il software.



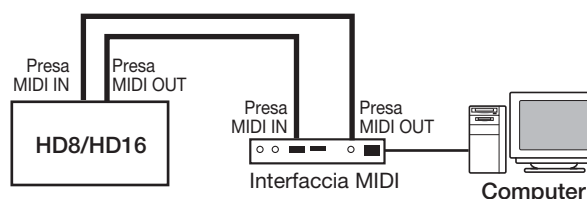
2. Collegate HD8/HD16 al computer.

Potete collegare HD8/HD16 sia tramite USB che tramite le prese MIDI IN/OUT. (Se usate il MIDI, il computer deve essere dotato di una interfaccia MIDI.)

■ Uso della presa USB



■ Uso delle prese MIDI IN/OUT



3. Accendete l'alimentazione di HD8/HD16.

4. Eseguite i seguenti step su HD8/HD16 per selezionare il tipo di connessione.

- (1) Dalla schermata principale, premete il tasto [PROJECT/UTILITY] e usate quindi i tasti cursore left/right per richiamare l'indicazione "SYSTEM" sulla seconda riga del display.

```
REC UTILITY 4/10  
>SYSTEM
```

- (2) Premete il tasto [ENTER].

L'indicazione sul display cambia come segue.

```
SYSTEM 1/7  
>FOOT SWITCH
```

- (3) Usate i tasti cursore left/right per richiamare l'indicazione "Control Surface" sulla seconda riga del display, e premete il tasto [ENTER]. Viene visualizzato il tipo di connessione selezionato.

```
Control Surface  
USB
```

- (4) Girate il controllo dial per selezionare "USB"

(connessione via porta USB) o "MIDI I/O" (connessione via prese MIDI IN/OUT). I segnali in funzionamento remote saranno inviati tramite l'interfaccia qui selezionata.

(5) Premete il tasto [EXIT] più volte per tornare alla schermata principale.

5. Eseguite i seguenti step su HD8/HD16 per attivare la modalità "control surface".

(1) Dalla schermata principale, tenete premuto il tasto [SHIFT] e premete il pad 2 (CONTROL SURFACE).

Appare una schermata di conferma per l'attivazione della modalità "control surface".

(2) Premete il tasto [ENTER].

HD8/HD16 passa in modalità "control surface", e l'indicazione sul display cambia come segue.



6. Cubase LE si avvia.

La procedura di startup differisce a seconda del sistema operativo.

Windows XP

Cliccate due volte sull'icona di Cubase LE collocata sulla scrivania durante l'installazione. Appare una finestra che vi chiede se volete testare le porte audio I/O. Selezionate "Yes" per eseguire il test.

MacOS X

Cliccate due volte sull'icona di Cubase LE collocata nella cartella "Applicazioni" durante l'installazione.

NOTA

Assicuratevi di avviare Cubase LE solo dopo aver attivato la modalità "control surface" su HD8/HD16.

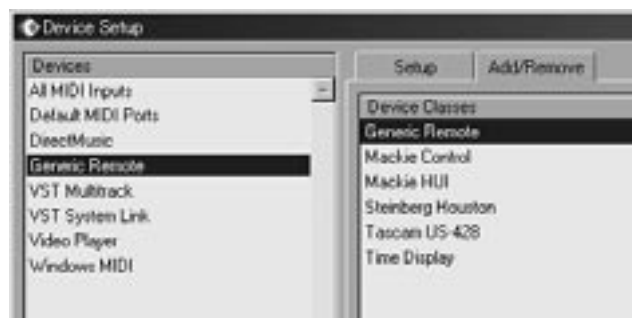
Gli step seguenti sono gli stessi per Windows XP e MacOS X. Gli esempi di schermate qui mostrati sono di Windows XP.

7. Dopo aver avviato Cubase LE, selezionate "Device Setup..." dal menu "Devices", e cliccate "Add/Remove".

La finestra "device setup" vi dà accesso alle impostazioni richieste per utilizzare come superficie di controllo il collegato HD8/HD16.



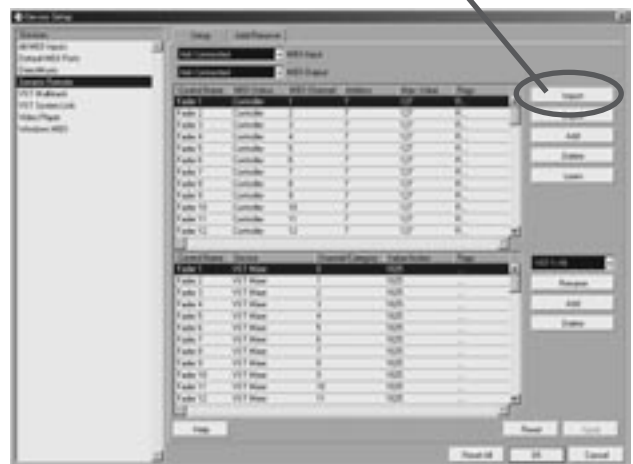
Sul lato destro della finestra "device setup", selezionate "Generic Remote" e cliccate il pulsante "Add". Questo aggiungerà la voce "Generic Remote" all'elenco sul lato sinistro della finestra "device setup".



8. Selezionate "Generic Remote" nell'elenco sul lato sinistro della finestra "device setup", e cliccate "Setup".

L'indicazione sul display cambia nel modo seguente.

Pulsante "Import"



9. Cliccate il pulsante "Import".

Appare la finestra "Import Generic Remote".

10. Rimuovete il CD "Cubase LE" dal drive CD-ROM del computer e inserite il "Factory Recover CD".

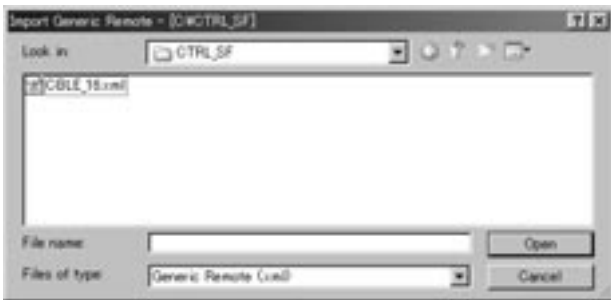
11. Usate "drag & drop" per copiare la cartella "CTRL_SF" dal "Factory Recover CD" all'hard disk del computer.

12. Nella finestra "Import Generic Remote", selezionate il file di setup collocato nella cartella "CTRL_SF" copiata sull'hard disk del computer. Quindi cliccate il pulsante "Open".

Il nome del file di setup è come segue.

File setup di HD8: . . CBLE_8.xml

File setup di HD16: . . CBLE_16.xml



Cliccate "Open" per caricare il file setup Generic Remote. I contenuti del file vengono riportati nella finestra di setup.



13. Usate i menu "pull-down" per le porte MIDI input e MIDI output di Cubase LE per selezionare la porta MIDI alla quale è collegato HD8/HD16.

■ **When using USB**

Selezionate le porte MIDI input e output dalle seguenti.

● **Windows**

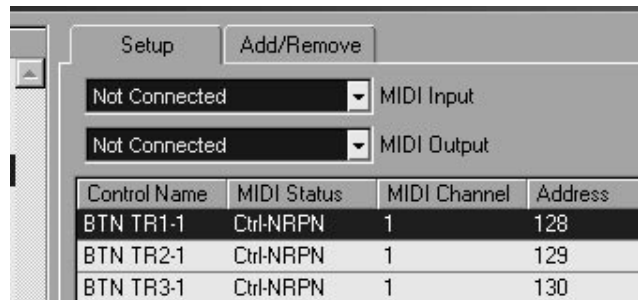
- XP "USB"
- VISTA "MIDI"

● **Macintosh**

Mac OS X 10.2 e successive. "MIDI"

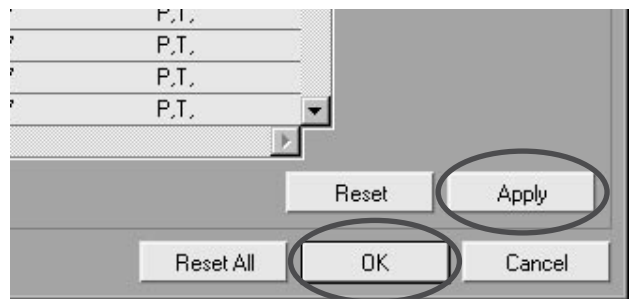
■ **Quando usate il MIDI**

Selezionate la porta MIDI corrispondente sull'interfaccia.



14. Cliccate il pulsante "Apply" e quindi "OK".

La finestra "device setup" si chiude. HD8/HD16 può essere utilizzato ora per controllare Cubase LE in modo remoto.



AVVISO

Le impostazioni vengono salvate automaticamente da Cubase LE. Quando avviate Cubase LE la volta successiva, la procedura di setup non è più necessaria.

Uscire dalla modalità "control surface"

Per uscire dalla modalità "control surface" e riportare HD8/HD16 al funzionamento normale, procedete come segue.

1. Dalla schermata principale, tenete premuto il tasto [SHIFT] e premete il pad 2 (CONTROL SURFACE).

L'indicazione sul display cambia come segue.



2. Premete il tasto [ENTER].

Riappare la schermata principale e HD8/HD16 torna al suo normale funzionamento come registratore.

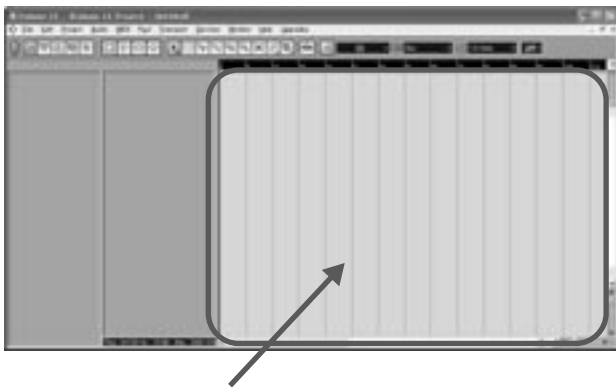
Quick Guide: Importing audio data into Cubase LE

This section explains how to import audio data of the HD8/HD16 into Cubase LE as WAV files. There are two ways to do this:

- * Importing by drag & drop
- * Using the "Import" command

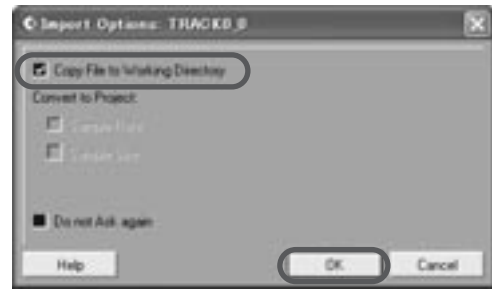
Importing by drag & drop

- 1.** Connect the computer and the HD8/HD16 with a USB cable.
- 2.** Switch the HD8/HD16 to mass storage mode.
For information on how to do this, see page 161 of the operation manual.
- 3.** Start Cubase LE and open the project into which to import the audio data.
- 4.** In the window on the computer screen showing the hard disk of the HD8/HD16, open the "TAKE" folder of the project that contains the desired audio data. For information on how to do this, see page 162 of the operation manual.
- 5.** Select the file or files in the "TAKE" folder and drag & drop them onto the Cubase LE project window.



The "Import Options" window appears.

- 6.** In the "Import Options" window, select the "Copy Files to Working Directory" check box, and click the OK button.



The audio data are loaded into Cubase LE tracks.

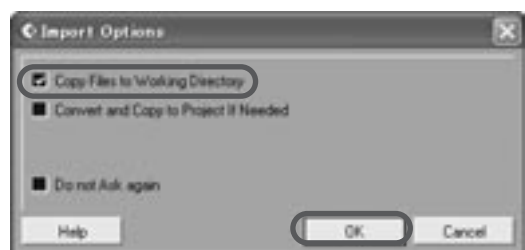
Using the "Import" command

- 1.** Perform steps 1 - 3 of "Importing by drag & drop" to open the Cubase LE project.
- 2.** From the Cubase LE menus, select "File" → "Import" → "Audio File".
The "Import Audio" window appears.
- 3.** Select the file or files in the "TAKE" folder of the desired project and click the "Open" button.



The "Import Options" window appears.

- 4.** Select the "Copy File to Working Directory" check box, and click the OK button.



The audio data are loaded into Cubase LE tracks.

Uso della modalità "control surface"

Questa sezione descrive l'uso di HD8/HD16 nella modalità "control surface".

NOTA

Le funzioni "control surface" qui descritte sono disponibili solo quando il file di setup fornito da ZOOM è stato caricato nel software Cubase LE.

La modalità "control surface"

Quando commutate HD8/HD16 in modalità "control surface", i tasti e i fader di HD8/HD16 possono essere usati per controllare a distanza le funzioni di trasporto e missaggio di Cubase LE.

Quando commutate HD8/HD16 in modalità "control surface", l'indicazione sul display cambia come segue.

```
Stat: Mute Bank: 1
PAN
```

NOTA

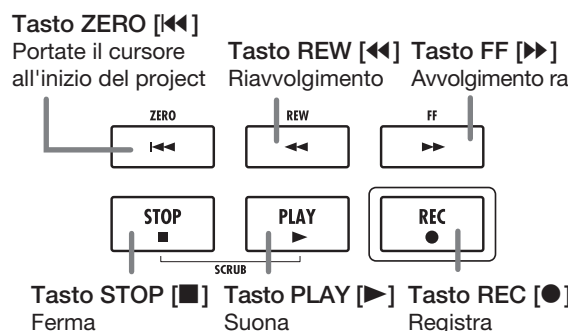
Quando HD8/HD16 si trova in modalità "control surface", il registratore non funziona.

In modalità "control surface", le funzioni di registrazione di HD8/HD16 non sono disponibili, e le manopole e i tasti sul pannello hanno speciali funzioni per Cubase LE. Il level meter di HD8/HD16 mostra le posizioni dei fader delle tracce di Cubase LE.

Per l'elenco delle funzioni assegnate ai tasti e alle manopole di HD8/HD16 in modalità "control surface", vedi la tabella "Funzioni modalità 'Control surface'" a pagina 8 di questo documento.

Azionare il trasporto

Quando HD8/HD16 si trova in modalità "control surface", i tasti della sezione trasporto controllano le seguenti funzioni di Cubase LE.



Riguardo alle funzioni degli altri tasti nella sezione funzione/trasporto, vedi la tabella "Funzioni modalità 'control surface'" a pag. 8 di questo documento.

Azionare la sezione fader

Quando HD8/HD16 si trova in modalità "control surface", i controlli della sezione fader (fader, tasti di stato, manopole parametri) possono essere usati per regolare i principali parametri di Cubase LE. Riguardo alle funzioni dei controlli, vedi la tabella "Funzioni modalità 'control surface'" a pag. 8 di questo documento.

NOTA

Con HD8, vengono usati anche fader [RHYTHM], tasto di stato, e manopola parametro. Con HD16, tutti questi sono "not assigned".

Commutazione banchi eseguita dalla sezione fader

Un gruppo di tracce azionate dai controlli (fader, tasti di stato, manopole parametro) della sezione fader è detta "bank" (banco). Attivando i banchi, potete controllare più tracce di Cubase LE.

Con HD8, ci sono quattro banchi (1 - 4), e con HD16 ci sono tre banchi (1 - 3). La tabella nella pagina successiva mostra i numeri delle tracce di Cubase LE che sono state assegnate ai controlli per ciascun banco.

Banchi disponibili su HD8

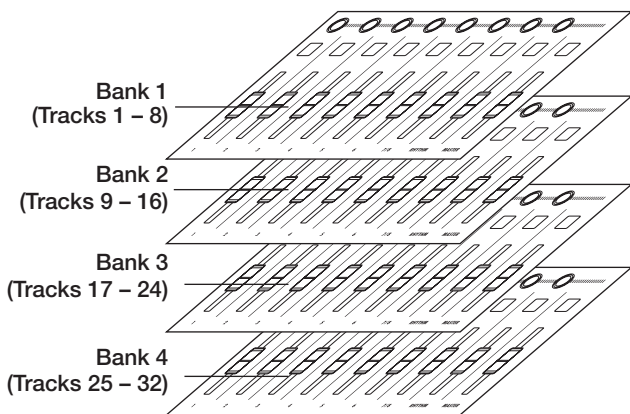
Controls	1	2	3	4	5	6	7/8	[RHYTHM]
Bank 1	Tr. 1	Tr. 2	Tr. 3	Tr. 4	Tr. 5	Tr. 6	Tr. 7	Tr. 8
Bank 2	Tr. 9	Tr. 10	Tr. 11	Tr. 12	Tr. 13	Tr. 14	Tr. 15	Tr. 16
Bank 3	Tr. 17	Tr. 18	Tr. 19	Tr. 20	Tr. 21	Tr. 22	Tr. 23	Tr. 24
Bank 4	Tr. 25	Tr. 26	Tr. 27	Tr. 28	Tr. 29	Tr. 30	Tr. 31	Tr. 32

Banchi disponibili su HD16

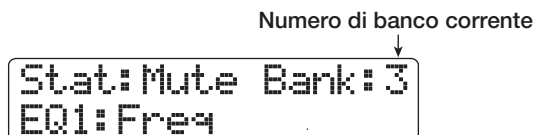
Controls	1	2	3	4	5	6
Bank 1	Tr. 1	Tr. 2	Tr. 3	Tr. 4	Tr. 5	Tr. 6
Bank 2	Tr. 13	Tr. 14	Tr. 15	Tr. 16	Tr. 17	Tr. 18
Bank 3	Tr. 25	Tr. 26	Tr. 27	Tr. 28	Tr. 29	Tr. 30
Controls	7	8	9/10	11/12	13/14	15/16
Bank 1	Tr. 7	Tr. 8	Tr. 9	Tr. 10	Tr. 11	Tr. 12
Bank 2	Tr. 19	Tr. 20	Tr. 21	Tr. 22	Tr. 23	Tr. 24
Bank 3	Tr. 31	Tr. 32	Tr. 33	Tr. 34	Tr. 35	Tr. 36

Per esempio, quando è selezionato bank 1 con HD8, possono essere controllate le tracce 1 - 8 di Cubase LE. Attivando bank 2 si accede alle tracce 9 - 16.

● **Come sono organizzati i banchi (HD8)**



Usate i tasti cursore left/right per commutare i diversi banchi. Il banco attualmente selezionato viene indicato sulla prima riga del display.



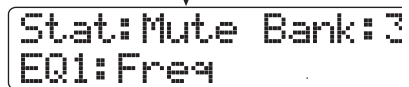
Selezionare una funzione da controllare con i tasti di stato

Usando i tasti di stato di HD8/HD16, è possibile controllare Mute, Rec (recording standby), e Solo on/off per le rispettive tracce di Cubase LE. Per scegliere quale di queste funzioni è controllata dal tasto di stato, procedete come segue.

1. Usate i tasti cursore left/right per scegliere il banco che include la traccia da controllare.

La funzione attualmente assegnata al tasto di stato (Mute, Rec, Solo) viene mostrata sul lato sinistro della prima riga del display.

Funzione On/off assegnata al tasto di stat



2. Usate il tasto [SELECT] per scegliere la funzione desiderata.

A ciascuna pressione del tasto il tasto di stato passa tra Mute → Rec → Solo, ciclicamente.

3. Premete il tasto di stato per la traccia di destinazione in modo da attivare/disattivare la funzione selezionata.

Selezionare una funzione da controllare con la manopola parametro

Usando le manopole parametro di HD8/HD16, panning, EQ, e livello di mandata effetto possono essere regolati per ciascuna traccia di Cubase LE. Per scegliere quale di queste funzioni è controllata dalla manopola, procedete nel modo seguente.

1. Usate i tasti cursore left/right per scegliere il banco che include la traccia da controllare.

La funzione attualmente assegnata alla manopola parametro viene mostrata sulla seconda riga del display.



2. Premete il tasto corrispondente al parametro da regolare.

La tabella nella pagina successiva mostra i parametri regolabili di Cubase LE e i tasti corrispondenti di HD8/HD16. Eccetto per il parametro PAN, selezionate uno dei diversi parametri premendo lo stesso tasto ripetutamente.

HD8/HD16 key	Display indication	Cubase LE parameter	Parameters accessible through repeated keypresses
[TRACK PARAMETER] key	SEND1 – SEND4	SEND1 – SEND4	SEND1 – 4 On/Off status and level are shown in turn.
[INPUT SOURCE] key	PAN	PAN	--
[BOUNCE] key	EQ1	EQ:LOW	EQ1 OnOff status, Gain, Freq and Q are shown in turn
[SCENE] key	EQ2	EQ:LO MID	EQ1 OnOff status, Gain, Freq and Q are shown in turn
[AUTO PUNCH IN/OUT] key	EQ3	EQ:HI MID	EQ1 OnOff status, Gain, Freq, and Q are shown in turn
[A-B REPEAT] key	EQ4	EQ:HI	EQ1 OnOff status, Gain, Freq, and Q are shown in turn

Per esempio, premendo il tasto [TRACK PARAMETER] ripetutamente si scorre ciclicamente tra i seguenti parametri di controllo: SEND1: OnOff → SEND1: Level → SEND2: OnOff → SEND2: Level.

- 3. Girate la manopola parametro della traccia di destinazione per regolare il parametro.**

Uso dei pad

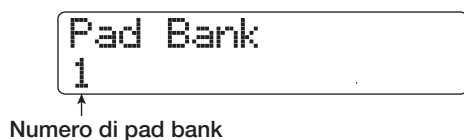
Anche mentre HD8/HD16 si trova in modalità “control surface”, le informazioni di esecuzione dei pad vengono inviate in uscita come messaggi MIDI. In modalità “control surface” di HD8/HD16, sono possibili le seguenti impostazioni per i pad.

Commutazione pad bank

Quando attivate un pad bank in modalità “control surface”, il set di numeri di nota assegnato a ciascun banco cambia. (Per informazioni sui numeri di nota MIDI per ciascun pad, vedi a pagina 205 del Manuale operativo.)

- 1. Tenete premuto il tasto [SHIFT] e premete il pad 5 (CHORUS/DELAY).**

L'indicazione sul display cambia nel modo seguente.



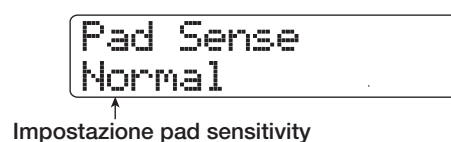
- 2. Girate dial per selezionare il pad bank (1 - 3).** Una volta completata l'impostazione, premete il tasto [EXIT].

Cambiare la sensibilità del pad

Potete regolare il volume prodotto a secondo della forza con cui colpite i pad (pad sensitivity).

- 1. Tenete premuto il tasto [SHIFT] e premete pad 1 (CD-R/RW).**

L'indicazione sul display cambia come segue.



Per informazioni sulle impostazioni disponibili, vedi a pagina 125 del Manuale operativo.

- 2. Girate dial per selezionare le impostazioni di pad sensitivity.**

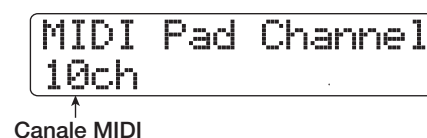
Una volta completata l'impostazione, premete il tasto [EXIT] per tornare alla schermata precedente.

Impostare i canali MIDI

Per regolare il canale d'invio dei messaggi MIDI, procedete nel modo seguente.

- 1. Tenete premuto il tasto [SHIFT] e premete il pad 6 (REVERB).**

L'indicazione sul display cambia come segue.



- 2. Con dial selezionate il canale MIDI (1 - 16).**

Una volta completata l'impostazione, premete il tasto [EXIT] per tornare alla schermata precedente.

Funzioni modalità "control surface"

NOTA

Le funzioni "control surface" qui elencate sono disponibili solo quando il file di setup fornito da ZOOM è stato caricato nel software Cubase LE.

	Controllo	Descrizione	
Sezione Fader	Manopola parametro	Regola panning, EQ, ed effect send level della rispettiva traccia	
	Manopola parametro [RHYTHM]	HD8: Regola panning, EQ, ed effect send level della rispettiva traccia HD16: Non assegnato	
	Tasto di stato	Attiva Mute, Rec, Solo on/off della rispettiva traccia	
	Tasto di stato [RHYTHM]	HD8: Attiva Mute, Rec, Solo on/off della rispettiva traccia HD16: Non assegnato	
	Tasto di stato [MASTER]	Non assegnato	
	Fader	Regola il volume della rispettiva traccia	
	Fader [RHYTHM] Fader [MASTER]	HD8: Regola il volume della rispettiva traccia HD16: Non assegnato Regola il volume master	
Sezione function/transport	Tasto [SELECT]	Commuta la destinazione del tasto di stato	
	Tasto [SOLO]	Apertura/chiusura sul mixer	
	Tasti cursore left/right	Commuta i banchi della sezione fader (HD8: 4 banchi, HD16: 3 banchi)	
	Tasto cursore up (su)	Naviga in su	
	Tasto cursore down (giù)	Naviga in giù	
	Tasto [ENTER]	Sposta la finestra del project sullo sfondo	
	Dial	Sposta la posizione del cursore del project	
	Tasto ZERO [◀◀]	Return to zero the project cursor position	
	Tasto REW [◀◀]	Riavvolgimento	
	Tasto FF [▶▶]	Avanzamento veloce	
	Tasto STOP [■]	Stop	
	Tasto PLAY [▶]	Riproduzione	
	Tasto REC [●]	Registrazione	
Sezione Control	Tasto [NEW PROJECT]	Commuta la modalità "cycle" on/off	
	Tasto [PROJECT/UTILITY]	Commuta il monitoraggio on/off	
	Tasto [TRACK PARAMETER]	Seleziona SEND as parameter knob target	
	Tasto [INPUT SOURCE]	Seleziona PAN as parameter knob target	
	Tasto [BOUNCE]	Seleziona EQ1 as parameter knob target	
	Tasto [SCENE]	Seleziona EQ2 as parameter knob target	
	Tasto [AUTO PUNCH IN/OUT]	Seleziona EQ3 as parameter knob target	
	Tasto [A-B REPEAT]	Seleziona EQ4 as parameter knob target	
	Tasto [CLEAR]	Apri la finestra delle impostazioni canale VST	
	Tasti MARKER [◀◀] / [▶▶]	Sposta il cursore sulla posizione del marcatore, PI/punto PO, o inizio project	
Tasto [MARK]	Marca la posizione corrente del cursore.		
Sezione Pad	Pad 1 - 9	Invio informazioni esecuzione come messaggi MIDI	
	Tasto [CD-R/RW]	+ Tasto [SHIFT]	Mostra la schermata di regolazione pad sensitivity di HD8/HD16
	Tasto [CONTROL SURFACE]		Esce dalla modalità "control surface"
	Tasto [USB]		Attiva/disattiva la modalità "mass storage"
	Tasto [CHORUS/DELAY]		Mostra la schermata di commutazione pad bank di HD8/HD16
	Tasto [REVERB]		Mostra la schermata di selezione canale di HD8/HD16 MIDI