

B3 v1.2 ファームウェアアップデートガイド

For Windows

Copyright(C) 2014 ZOOM Corporation. All Rights Reserved.

Ver1.2

● 本ソフトウェアを使用したことによる損害、または第三者からのいかなる請求についても(株)ズームは一切の責任を負いません。また、本ソフトウェアの無断配布/販売/リース/レンタル/改変/リバースエンジニアリングを禁止いたします。ソフトウェアの仕様および本ドキュメントの内容は将来予告なしに変更する場合があります。

Windows® / Windows® XP / Windows Vista® / Windows® 7 / Windows® 8 はMicrosoft® 社の商標または登録商標です。文中のその他の製品名、登録商標、会社名は、それぞれの会社に帰属します。

*文中のすべての商標および登録商標は、それらの識別のみを目的として記載されており、各所有者の著作権を侵害する意図はありません。

本マニュアルに記載してある説明図は、実際のパソコンの画面と異なることがあります。

1. はじめに

このたびは、

“Zoom B3 System v1.2 Updater”

をダウンロードいただき誠にありがとうございます。

本ドキュメントは、B3 のファームウェアアップデートについて説明します。

【注意】 ファームウェアをアップデートし、オーディオインターフェースとして PC に接続した際に、PC からの音が聞こえないことがあります。この場合、G-Series ASIO Driver v2.0.0 以降をインストールしてください。

G-Series ASIO Driver をダウンロードするには、ZOOM の WEB サイト(<http://www.zoom.co.jp/>)を確認してください。

2. 動作環境

対応 OS:

Windows® XP SP3 以降(32bit)

Windows Vista® SP1 以降(32bit, 64bit)

Windows® 7 (32bit, 64bit)

Windows® 8 (32bit, 64bit)

Windows® 8.1 (32bit, 64bit)

【注意】 PC には Administrator 権限のアカウントでログインしてください。

本アプリケーションを起動する前に、実行中のアプリケーションをすべて終了してください。

3. B3 のファームウェアバージョンを確認する

B3 のオペレーションマニュアル P21 の手順を参照し、お手持ちの B3 のバージョンを確認してください。
既に SYSTEM バージョンが v1.2 もしくはそれ以降の場合、本アプリケーションでのファームウェアアップデートは必要ありません。

4. パソコンに Windows 標準ドライバをインストールする

B3 の電源スイッチが OFF の状態でパソコンと USB ケーブルで接続します。Edit&Share 及び ZOOM G series ASIO Driver をインストールしていない場合や、前回 Windows 標準ドライバをインストールした際に使用した USB ポートと別のポートを使用した場合に「ドライバーソフトウェアのインストール」が表示されます。暫くすると標準ドライバのインストールが完了します。

※ ファームウェアアップデートには ASIO Driver のインストールは必須ではありませんので、ZOOM G Series ASIO Driver のインストーラが起動する場合、[Cancel] をクリックして、インストールを中断してください。

5. ファームウェアをアップデートする

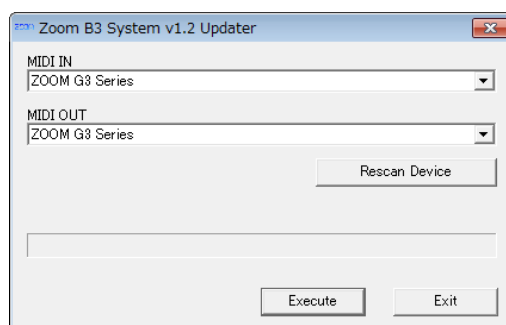
以下の手順に従ってファームウェアアップデートを行なってください。

1. ファームウェアアップデートを行う前に、お使いのパソコンと USB ケーブルで接続されている MIDI またはオーディオ機器があれば、全て取り外してください。また、動作しているアプリケーションがあれば、全て終了してください。
2. B3 の電源スイッチが OFF の状態で、PATCH SELECT の ▼ スイッチと ▲ スイッチを押しながらパソコンと USB ケーブルで接続します。この操作により、B3 がファームウェアアップデート待機状態となり、B3 のディスプレイには、ファームウェアアップデート待機画面が表示されます。



【注意】 B3 をパソコンに接続した際に「Edit&Share」が起動すると、ファームウェアアップデートが正常に行えませんが、「Edit&Share」を終了してください。
ファームウェアアップデートには標準ドライバが必要です。ウィザードに従いインストールを完了させてください。(P2. 「パソコンに Windows 標準ドライバをインストールする」参照)

3. **SYSTEM** のファームウェアアップデートを行います。添付のファームウェアアップデート用アプリケーション “Zoom B3 System v1.2 Updater.exe” のアイコンをダブルクリックし、起動してください。すると、以下のようなウィンドウが表示されます。



【注意】 Windows 8 をお使いの場合、「Windows によって PC が保護されました」と表示されますので「詳細情報」をクリックし「実行」をクリックしてください。

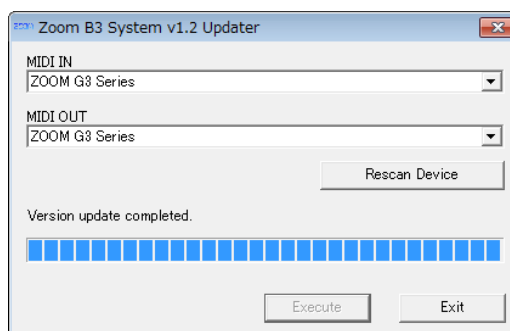
4. [MIDI IN]、[MIDI OUT]の欄に、ともに “ZOOM G3 Series” と表示されていることを確認してください。表示されていない場合は、各欄をクリックして表示される MIDI デバイス一覧から “ZOOM G3 Series” を選択してください。

※ Windows XP をお使いの場合は[MIDI IN]、[MIDI OUT]の欄に “USB オーディオデバイス” と表示されます。

5. ファームウェアアップデートを実行するには、[Execute]ボタンを押してください。ファームウェアアップデート中は、プログレスバーで進捗状態が表示されます。また、B3 のディスプレイには、ファームウェアアップデート実行画面が表示されます。

【注意】 ファームウェアアップデート中は USB ケーブルを抜かないでください。

6. ファームウェアアップデートが完了すると、以下のように表示されます。



[Exit]ボタンを押し、ファームウェアアップデート用アプリケーションを終了させてください。また B3 のディスプレイには、“Complete” と表示されますので、USB ケーブルを抜いてください。

【注意】 ファームウェアアップデートに失敗した場合は、USB2.0 のポートで再度ファームウェアアップデートしてください。

以上でファームウェアアップデートは完了です。