

# G1u システムバージョンアップガイド

Copyright(C) 2010 ZOOM Corporation. All Rights Reserved.

ver1.20

● 本ソフトウェアを使用したことによる損害、または第三者からのいかなる請求についても（株）ズームは一切の責任を負いません。また、本ソフトウェアの無断配布/販売/リース/レンタル/改変/リバースエンジニアリングを禁止いたします。ソフトウェアの仕様および本ドキュメントの内容は将来予告なしに変更する場合があります。

本マニュアルに記載してある説明図は、実際のパソコンの画面と異なることがあります。

## <目次>

はじめに .....	3
動作環境.....	3
注意事項.....	3
G1u のバージョンを確認する .....	4
PC に標準ドライバをインストールする.....	4
バージョンアップ手順.....	5

## はじめに

このたびは、”G1u v1.20 バージョンアップ アプリケーション”をダウンロードいただき誠にありがとうございます。

本ドキュメントは、上記アプリケーションを用いた G1u のバージョンアップについて説明します。

## 動作環境

対応 OS : Windows XP (SP2)以降 / Windows Vista 以降/Windows7

## 注意事項

**1) PC には Administrator 権限のアカウントでログインしてください。**

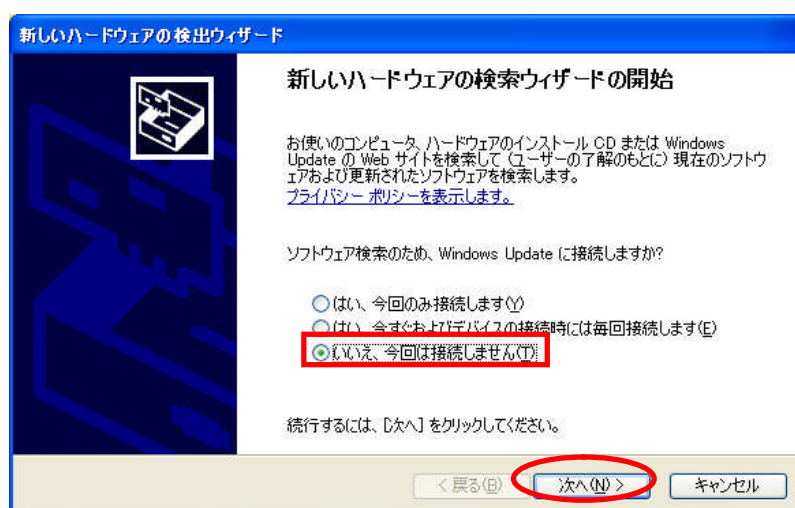
2) 本アプリケーションを起動する前に、実行中のアプリケーションをすべて終了してください。

## G1u のバージョンを確認する

G1u オペレーションマニュアル P27 の手順をご参考いただき、お手持ちの G1u のバージョンを確認して下さい。既にバージョンが v1.20 もしくはそれ以降の場合、本アプリケーションでのバージョンアップは必要ありません。v1.20 より低い場合、以下の手順により、バージョンアップを行ってください。

## PC に標準ドライバをインストールする

ZFX Tools 及び ZOOM G series ASIO Driver をインストールしていない場合や、前回ドライバをインストールした際に使用した USB ポートと別のポートを使用した場合に「新しいハードウェアの検出ウィザード」が表示されます。



このような画面が表示された場合、「いいえ、今回は接続しません(T)」を選択して、[次へ]をクリックしてください。[次へ]をクリックすると、自動的に標準ドライバのインストールが開始されます。標準ドライバのインストールが完了すると「新しいハードウェアの検出ウィザードの完了」の画面が表示されますので、[完了]をクリックしてから、次のステップへ進んでください。

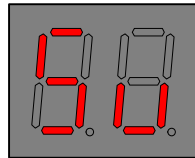
### 【注意】

再度、「新しいハードウェアの検出ウィザード」が表示される場合、同様の手順で標準ドライバのインストールを完了させてから、次のステップへ進んでください。

※バージョンアップには ASIO Driver のインストールは必須ではありませんので、ZOOM G Series ASIO Driver のインストーラが起動する場合、[Cancel]をクリックして、インストールを中断してください。

## バージョンアップ手順

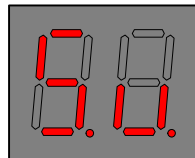
1. バージョンアップを行う前に、お使いのパソコンと **USB** ケーブルで接続されている **MIDI** またはオーディオ機器があれば、全て取り外してください。また、動作しているアプリケーションがあれば、全て終了させてください。
2. **G1u** の電源が **OFF** の状態で、**DOWN** フットスイッチと **UP** フットスイッチを押しながらパソコンと **USB** ケーブルで接続します。この操作により、**G1u** がバージョンアップ待機状態となり、ディスプレイには、バージョンアップ待機を示す表示”**Sv**”が表示されます(下画像参照)。



### [注意]

お使いのパソコンに、**G1u** バンドルソフト「**ZFX Tools**」がインストールされている場合、**G1u** をパソコンに接続すると、自動で「**ZFX Tools**」が起動します。この状態ではバージョンアップが正常に行えませんので、まず「**ZFX Tools**」を終了させてください。

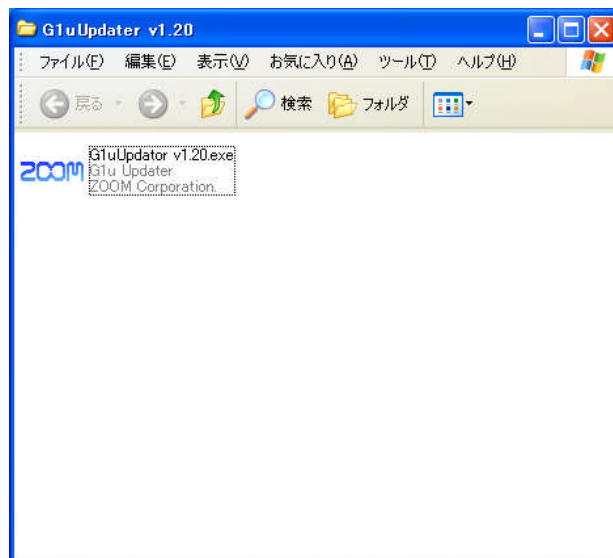
3. 接続後しばらくお待ち頂き、パソコンにより **G1u** が正常に認識されると、**G1u** ディスプレイの表示が”**S.v**”に変化します。



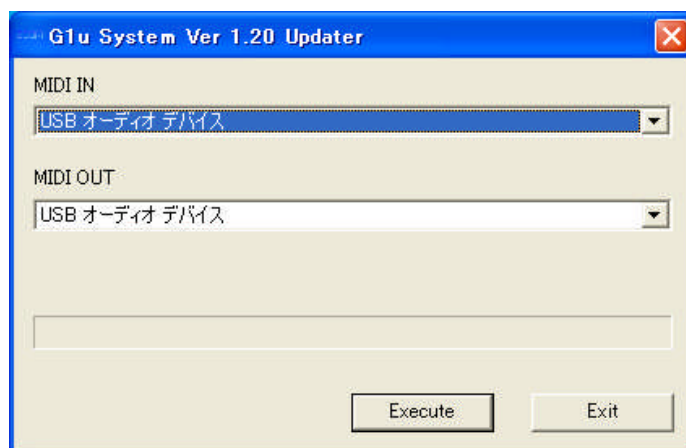
### [注意]

バージョンアップには **USB** オーディオドライバが必要です。ウィザードに従いインストールを完了させてください。

4. 添付のバージョンアップ用アプリケーション”G1uUpdater v1.20.exe”のアイコンをダブルクリックし、実行してください。



実行すると、以下のようなウィンドウが表示されます。



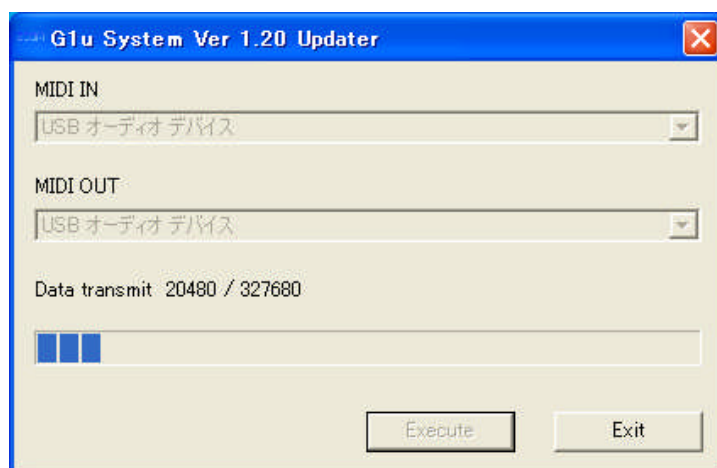
5. [MIDI IN]、[MIDI OUT]の欄に、ともに”USB オーディオ デバイス”と表示されていることを確認してください。表示されていない場合は、各欄をクリックして表示される MIDI デバイス一覧から”USB オーディオ デバイス”を選択してください。

**[注意]**

Windows Vista または 7 をお使いの場合は、MIDI IN, MIDI OUT に G1u Ver x.xx と表示されます。

また、Windows XP を日本語環境以外でお使いの場合は、”USB オーディオデバイス”に対応するデバイス名を選択してください。

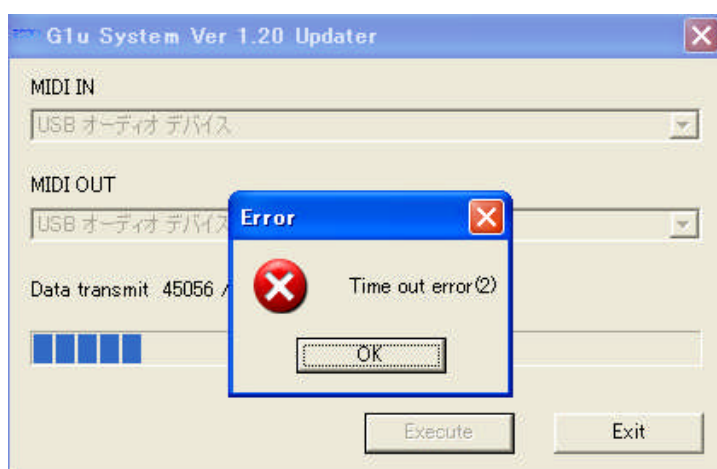
- バージョンアップを実行するには、[Execute]ボタンを押してください。  
バージョンアップ中は、以下のように進捗状態が表示されます。



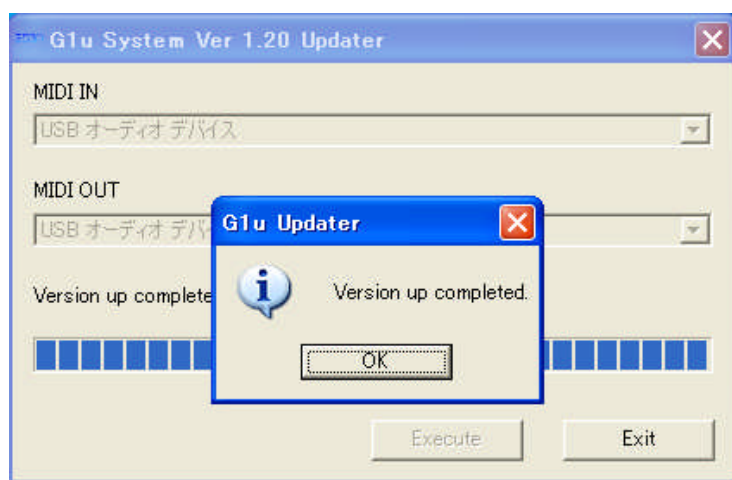
また、Glu 本体側では、手順 3 にて表示された”S.v.”という表示が点滅を始めます。  
バージョンアップ中は USB ケーブルを抜かないでください。

**[注意]**

バージョンアップ中に以下のようなエラー (Time out error (\*)) が表示された場合、  
手順 2 からやり直してください。

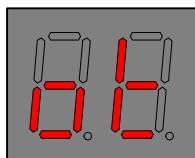


7. バージョンアップが完了すると、その旨が以下のように表示されます。



[OK]ボタン、[Exit]ボタンの順に押し、バージョンアップアプリケーションを終了させてください。

また G1u 本体側には、以下のように”ok”と表示されますので、USB ケーブルを抜き、電源を OFF にしてください。



8. 最後に、バージョンアップ後の G1u 本体のバージョンを確認します。G1u オペレーションマニュアル P27 の手順をご参考いただき、G1u のバージョンを確認して下さい。バージョンが v1.20 と表示されれば、バージョンアップは正常に終了しています。

以上で G1u のバージョンアップは完了です。