

ZOOM G-Series Driver インストールガイド

(Windows XP)

Copyright(C) 2010 ZOOM Corporation. All Rights Reserved.

ver1.1.0

● 本ソフトウェアを使用したことによる損害、または第三者からのいかなる請求についても(株)ズームは一切の責任を負いません。また、本ソフトウェアの無断配布/販売/リース/レンタル/改変/リバースエンジニアリングを禁止いたします。ソフトウェアの仕様および本ドキュメントの内容は将来予告なしに変更する場合があります。

本マニュアルに記載してある説明図は、実際のパソコンの画面と異なることがあります。

<目次>

はじめに	3
動作環境.....	3
注意事項.....	3
ドライバを更新する場合	4
インストール手順.....	5
アンインストール手順.....	10

はじめに

このたびは、”ZOOM G-Series Driver”ドライバをダウンロード頂き、誠にありがとうございます。

本ドキュメントは、”ZOOM G-Series Driver”のインストールとアンインストールについて説明します。

動作環境

対応 OS : Windows® XP SP3 以降(32bit)

注意事項

- 1) G-Series を PC からはずした状態でインストール／アンインストールしてください。
- 2) 本アプリケーションを起動する前に、実行中のアプリケーションをすべて終了してください。

ドライバを更新する場合

既に”ZOOM G-Series Driver”がインストールされている場合は、アンインストール手順に従い、現在インストールされているドライバをアンインストールした後、インストール手順に従って、新しいドライバのインストールを行ってください。

インストール手順

1. G-Series を含む、すべての USB 機器をはずした状態で Windows を起動します。
(キーボード、マウスを除く)
2. インストールを行う前にすべてのアプリケーションを終了してください。
3. "G-Series_ASIO32.exe"のアイコンをダブルクリックします。

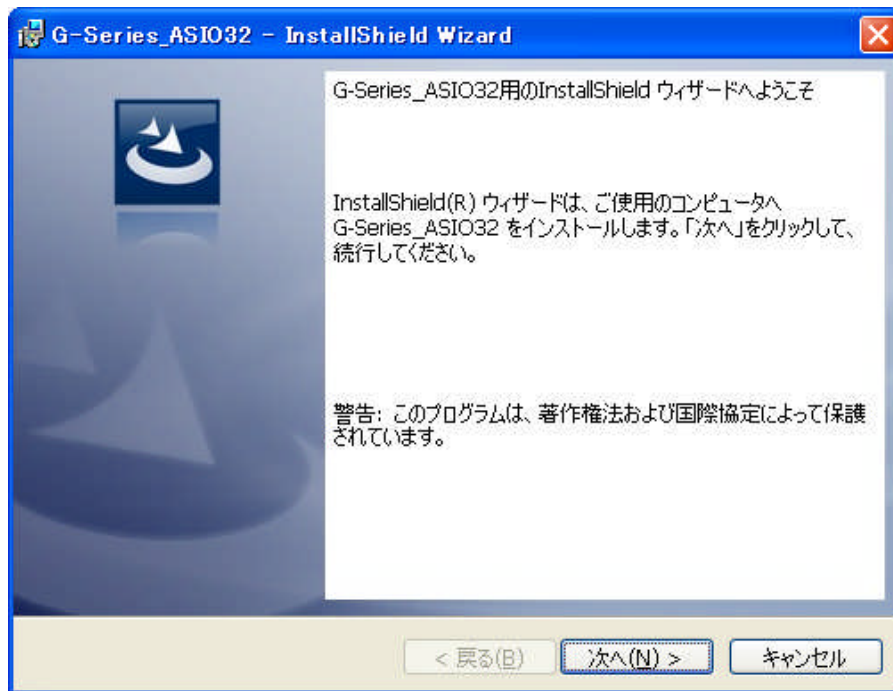


32bit 版アイコン

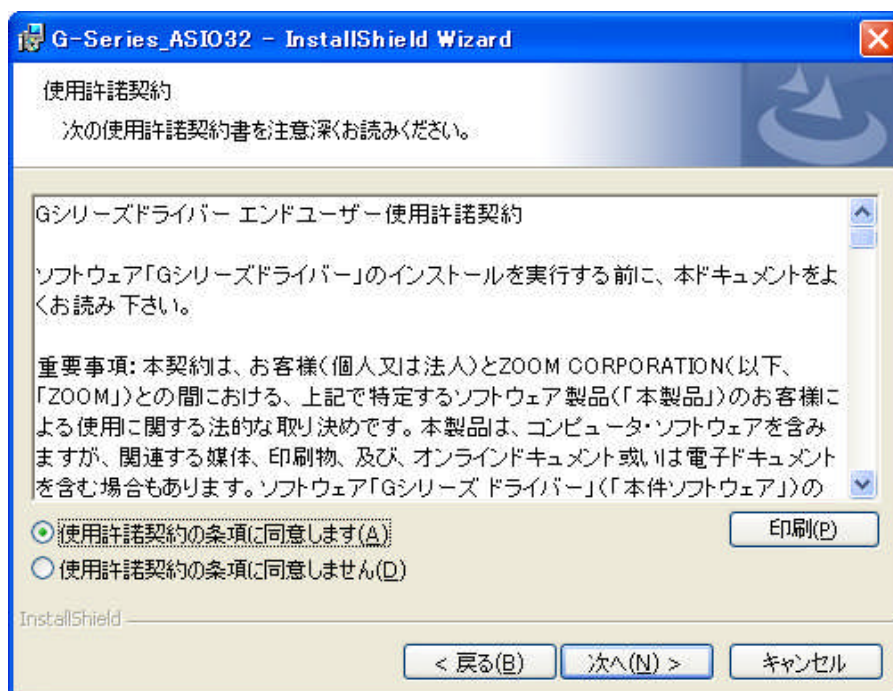
4. 言語を選択して、[OK]をクリックしてください。



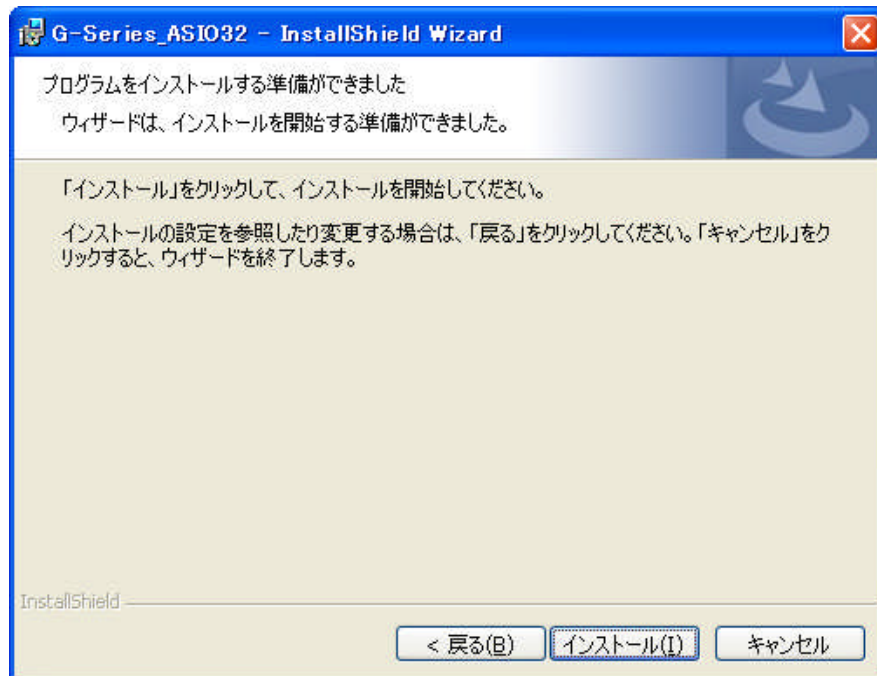
5. ドライバのインストールを行います。[次へ]をクリックしてください。



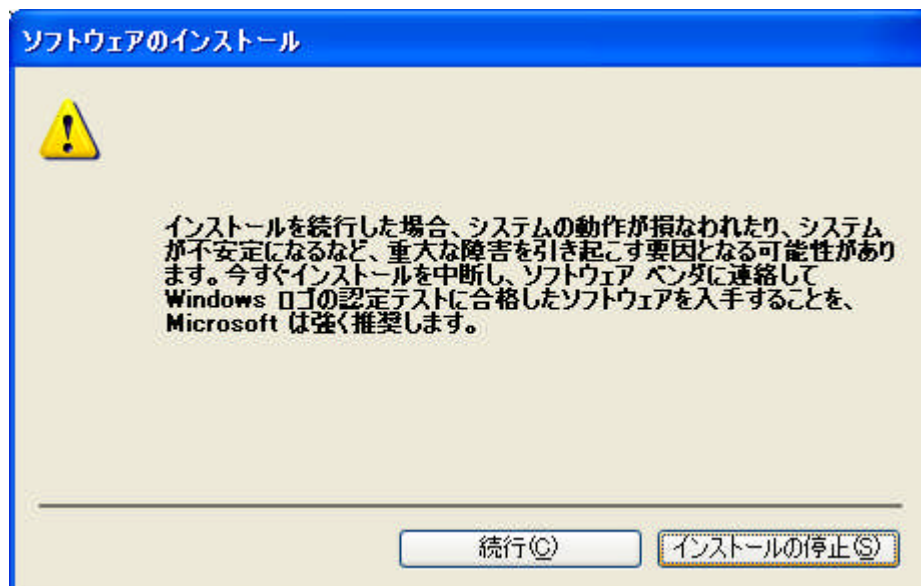
6. 使用許諾契約書が表示されますので、よくご確認の上、“使用許諾契約の条項に同意します” にチェックを入れ、[次へ]をクリックしてください。



7. [インストール]をクリックして、インストールを開始してください。



“ソフトウェアのインストール”という警告ダイアログが表示された場合は、[続行]をクリックしてください。

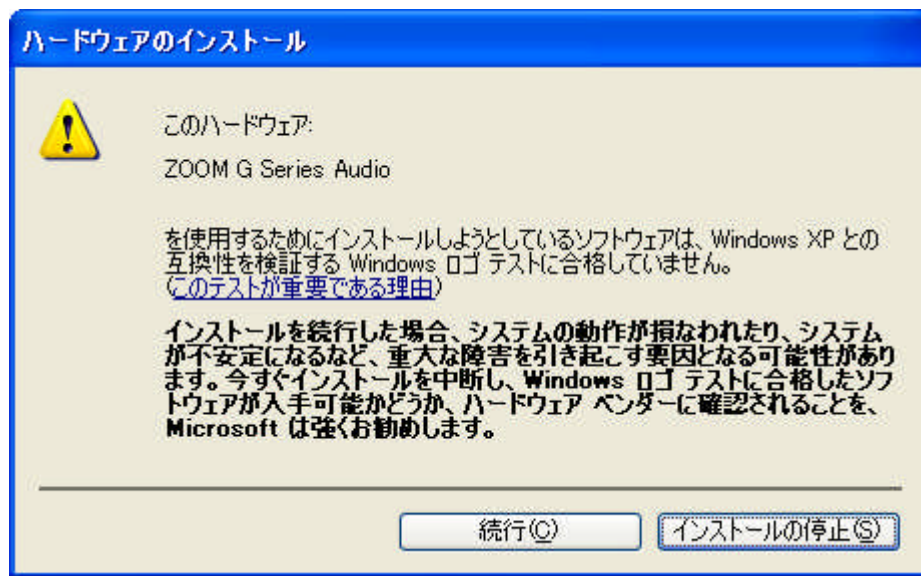


8. InstallShield ウィザードを完了しました。[完了]をクリックして、インストールを終了して下さい。



9. 続いて、G-Series とコンピュータを USB ケーブルで接続します。

“ハードウェアのインストール” という警告ダイアログが表示された場合は、[続行]をクリックしてください。



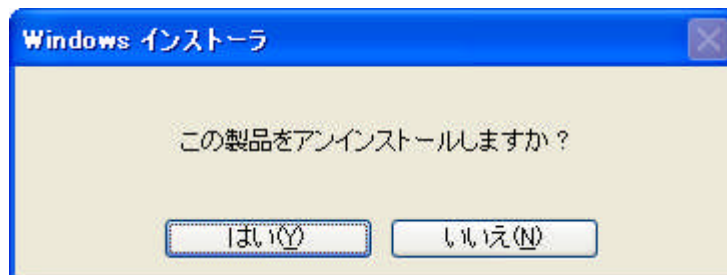
G-Series をコンピュータに接続すると、“新しいハードウェアが見つかりました” と表示され、自動的にインストールが完了します。

アンインストール手順

1. G-Series を含む、すべての USB 機器をはずした状態で Windows を起動します。
(キーボード、マウスを除く)
2. インストールを行う前にすべてのアプリケーションを終了してください。
3. スタート→プログラム→ZOOM→G-Series Driver→"アンインストール G-Series Driver" アイコンをダブルクリックします。



4. アンインストーラが起動します。アンインストールをする場合は[はい]をクリックしてください。アンインストールを行わない場合は[いいえ]をクリックしてください。



※アンインストールは自動的に完了します。