



# スタートアップガイド For Windows

## はじめにお読みください



このたびは、ZFX Stack package/ZFX Control package をお買い上げいただきまして、誠にありがとうございます。

ZFX Stack package/ZFX Control packageには、多彩なアンプやエフェクトなどを自由なセッティングでご使用いただけるZFX Plug-inが含まれております。

ZFX Plug-inは単体でのご使用はもちろん、お手持ちのDAWアプリケーションや付属のDAWアプリケーションでのプラグイン・エフェクトとしてもご使用いただけます。

この「スタートアップガイド」では、ZFX Plug-in をパソコンにインストールして、音を鳴らすまでの手順を説明します。

詳しい使い方につきましては、PDFマニュアルをご活用ください。

## 指示があるまで本体をパソコンに接続しないでください。

## ZFX Plug-in のインストール

### 【インストール時のご注意】

- ・インストールにはパソコンの管理者権限が必要です。管理者権限がない場合はパソコンの管理者にお問い合わせください。
- ・インストールを行なう時には、他に実行中のアプリケーションを終了させてください。
- ・インストールを行なう時には、指示があるまで S2t/C5.1t とパソコンを繋ぐUSB ケーブルを接続しないでください。
- ・S2t/C5.1t のドライバをインストール中に、パソコンとの接続が求められます。接続後は、インストールの完了までUSBケーブルを抜かないでください。
- ・ZFX Plug-in の起動にはパソコンにMicrosoft Visual C++ 2005 SP1 再頒布可能パッケージ(x86) がインストールされていることが必須となります。インストールされていないパソコンでは、自動的にMicrosoft Visual C++ 2005 SP1 再頒布可能パッケージ(x86) のインストールが行なわれます。

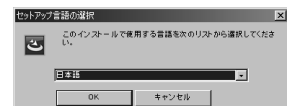
ZFX Plug-in installation DISCをパソコンのCD-ROMドライブへ挿入してください。

自動的にCD-ROMの内容が表示されます。 まだUSBケーブルを接続しないでください。

※自動的にCD-ROMの内容が表示されない場合は、マイコンピュータからCD-ROMドライブを開いてください。

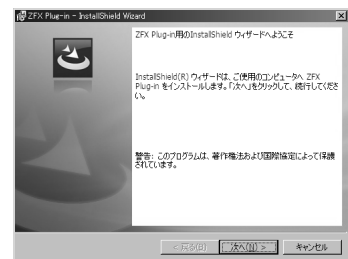
ZFX Plug-in Setup.exe というファイルをダブルクリックしてインストーラを起動してください。

### ■ セットアップ言語の選択



言語を選択して、[OK]をクリックしてください。

### ■ インストールウィザードの開始



[次へ]をクリックしてインストールを開始してください。

### ■ 使用許諾契約

使用許諾契約書が表示されますので、よくご確認の上、"使用許諾契約の条項に同意します"にチェックを付け[次へ]をクリックしてください。



### ■ 注意事項

USBケーブルはまだ接続しないでください。



### ■ インストール先のフォルダ

このフォルダにインストールする場合は[次へ]をクリックしてください。  
別のフォルダにインストールする場合は、[変更]をクリックします。

※デスクトップにショートカットを作成したくない場合は、チェックを外してください。

### ■ VSTプラグインのフォルダ

このフォルダにインストールします。[次へ]をクリックしてください。

### ■ プログラムをインストールする準備ができました。



[インストール]をクリックして、インストールを開始してください。

### ■ 引き続き、ドライバのインストールを行ないます。

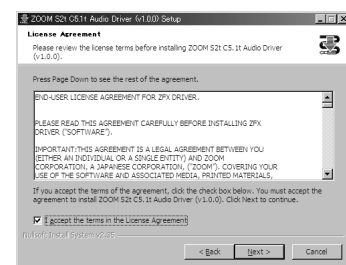


[Next]をクリックしてください。

※ドライバのインストールウィザード表示が見えない場合は、タスクバーの"ZOOM S2t C5.1t Audio Driver"をクリックして表示させてください。

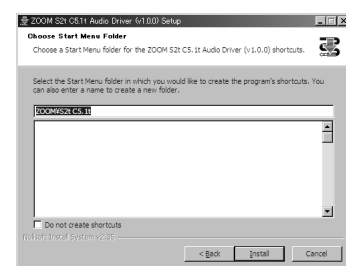


### ■ License Agreement(使用許諾)



License Agreementが表示されますので、よくご確認の上、"I accept the terms in the License Agreement"にチェックを付け[次へ]をクリックしてください。

### ■ Choose Start Menu Folder



ドライバの削除/修復用ショートカットの配置フォルダの指定を行なえます。通常はそのまま[Install]をクリックしてください。

### ■ Welcome to ZOOM Driver Setup!



このようなダイアログが3回表示されますので[Next]をクリックして先に進んでください。

"ソフトウェアのインストール"という警告ダイアログが表示された場合は、[続行]をクリックしてください。

また、"Windows セキュリティ ドライバソフトウェアの発行元を検証できません"と警告ダイアログが表示された場合は、"このドライバソフトウェアをインストールします"をクリックしてください。

※このとき"ZOOM S2t C5.1t Audio Driver(応答なし)"と表示されることがありますが問題ありません。応答があるまでお待ちください。

### ■ Please plug-in the device now.



USBケーブルを接続してください。

"PLEASE PLUG-IN AUDIO DEVICE NOW"と記述されているダイアログが表示されましたら、本体をパソコンにUSBケーブルで接続し、[Next]をクリックしてください。

接続後は、インストールの完了までUSB ケーブルを抜かないでください。

"新しいハードウェアの検索ウィザードの開始"が表示された場合 (XP)

"ソフトウェアを自動的にインストールする"を選択して[次へ]をクリックし、完了させてください。

"新しいハードウェアが見つかりました"が表示された場合 (Vista)

"ソフトウェアを検索してインストールします"を選択して[続行]をクリックしてください。



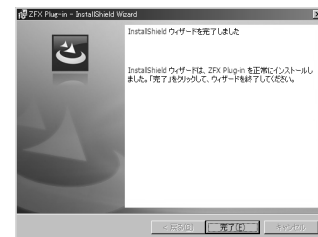
Windowsの検索ウィザードを完了した後、"ZOOM S2t C5.1t Audio Driver"に戻り、[Next]をクリックしてください。



"ハードウェアのインストール"という警告ダイアログが表示された場合は、[続行]をクリックしてください。



このようなダイアログが表示されたら[Finish]をクリックしてください。次のダイアログでも[Finish]をクリックしてください。



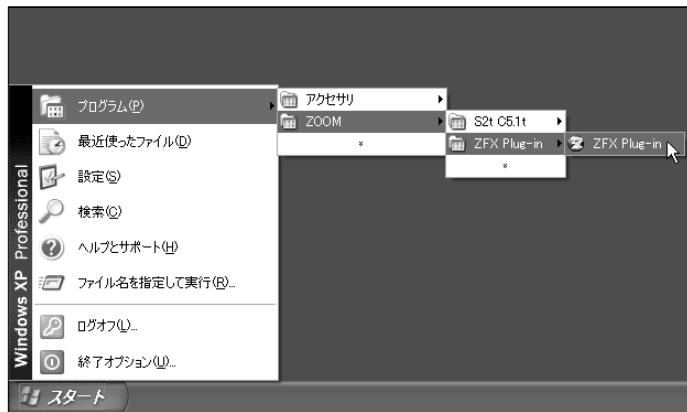
[完了]をクリックしてインストール終了です。

起動方法と基本操作は裏面をご覧ください

# ZFX PLUG-IN SOFTWARE 基本操作ガイド For Windows

## 起動方法

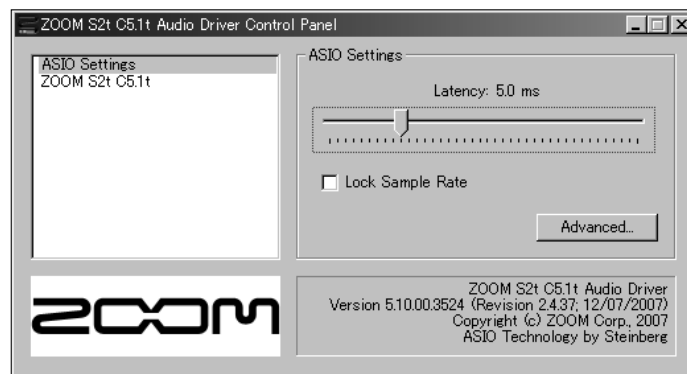
本体とパソコンがUSB ケーブルで接続されていることを確認してください。  
Windows の“スタート”メニューを開き、“プログラム”メニュー内の“ZOOM”の中に、“ZFX Plug-in”があります。この中にあるZFX Plug-inという項目を選択します。



ZFX Plug-in を単体で起動させることができます。

## 専用ドライバの設定

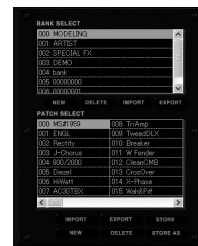
“コントロール パネル”から“ZOOM S2t C5.1t Audio”アイコンをクリックすると、ドライバのコントロール パネルが開きます。



“ASIO Settings”のバーを動かして、楽器を演奏したときにノイズが鳴らない程度にレイテンシーを設定してください。

※レイテンシーを短く設定してお使いいただけるかどうかは、お使いのコンピュータ環境に依存します。

## 基本操作



[PATCH]ボタンをクリックすると、パッチ管理画面を呼び出すことができます。このパッチ管理画面で様々なパッチを選択することができます。

ご使用になられているギターのピックアップと同じものを選択してください。

本体とパソコンが正しく接続されているとき、ZFXロゴマークが点灯します。接続を解除するとZFXロゴマークが消灯して、非接続状態になります。ZFX Plug-inをご使用になる際には、必ず本体をパソコンに接続してください。



ここにアンプをドロップすることができます。キャビネットとマイクが配置されていないときは、お勤めのキャビネットとマイクが自動的に配置されます。

ここにキャビネットやマイクをドロップすることができます。キャビネットまでのマイクの距離をマウスホイールや＋／－ボタンをクリックして調節することができます。また、マイクは左右にドラッグして位置を調節することができます。

カタログには、アンプやエフェクターなどの様々なエフェクトタイプが記載されています。このエフェクトタイプをカタログから各エリアにドラッグ&ドロップして配置することで、任意のアンプやエフェクターを使用することができます。カタログはマウスホイールや三角の[進む][戻る]ボタンをクリックすることでページをめくることができます。

マウスホイールの操作や＋／－ボタンをクリックすることでズームイン／アウトできます。また、床をドラッグすることでエフェクターエリアをスクロールすることができます。

削除したいエフェクターは、カーソルを合わせ右ダブルクリックすると、エフェクターエリアから削除することができます。アンプやキャビネット・マイクについても同様です。

アンプやエフェクターのノブを上下にドラッグしたり、スイッチをクリックすると音色を調節することができます。

## 登録商標について

- \* Microsoft, Windows XP, Windows Vista は米国 Microsoft Corporationの米国およびその他の国における登録商標または商標です。
- \* Intel, Pentiumは、Intel Corporationの商標または登録商標です。
- \* AMD, Athlon は、Advanced Micro Devices, Inc.の商標です。
- \* VST Plugin Interface Technology by Steinberg Media Technologies GmbH.
- \* Steinberg, Cubase and VST are registered trademarks of Steinberg Media Technologies GmbH.
- \* Adobe, Adobe Acrobat はAdobe Systems Incorporated (アドビ システムズ社)の商標です。
- \* MIDIは社団法人音楽電子事業協会 (AMEI)の登録商標です。
- \* 文中のその他の商標および登録商標は、各所有者に属します。
- \* 文中のすべての商標および登録商標は、それらの識別のみを目的として記載されており、各所有者の著作権を侵害する意図はありません。

## 動作環境

- Windows XP(SP2) 以降 / Windows Vista以降
- Pentium4 1.4GHz / Athlon64 以上
- 512MB RAM (1GB 以上推奨)
- 1024 x 768 以上の画面解像度
- USB 1.1 or 2.0 互換ポート
- サポート プラグイン フォーマット : VST
- \* ZFX Plug-inは、スタンドアロンのアプリケーションを含んでいます。
- \* 64bitオペレーティングシステムには対応していません。
- \* USBハブは使用しないでください。
- \* Intelチップセットを推奨します。

# ZOOM

株式会社ズーム

〒101-0032  
東京都千代田区岩本町2-11-2イトーピア  
岩本町二丁目ビル2階  
ホームページ <http://www.zoom.co.jp>